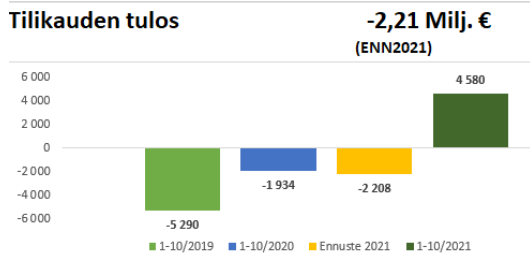


**Lokakuun kuukausi-
katsaus 2021**

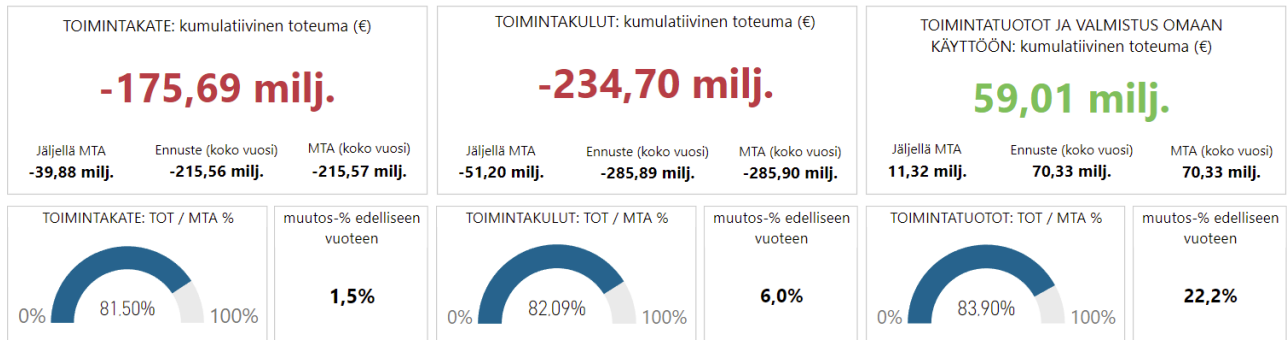
TUUSULA

**Elämisen
taidetta**

Kunnan talouden toteutuminen tammi-lokakuu 2021



Vuoden 2021 tilikauden ennuste on -2,2 milj. euroa (alkuperäinen talousarvio -7,0 milj. euroa). Tulosennusteen liittyä epävarmuutta koronaepidemian vaikutusten sekä taloudellisen ympäristön muutosten vuoksi. Valtion koronakorvausten määrästä vuodelle 2021 saadun STM:n arvion mukaan kuntien välittömät kustannukset tulisivat täysimääräisesti katetuiksi valtakunnan tasolla. Nykytiedon mukaan Keusoten välittömät koronakustannukset tulisivat katetuiksi. Kuntakohtaisesti määritettävä korvaustaksa olisi 17 euroa asukasta kohden ja tästä Tuusulan osuus tämän hetkisen arvion mukaan on 0,659 milj. euroa. Testaukseen, jäljitykseen ja rokotuksiin sekä erikoissairaanhoidon koronakustannuksiin saatava korvaus vuodelta 2021 on alustavan arvion mukaan Tuusulan osalta noin 9,6 milj. euroa



Luvuissa mukana Vesihuoltoliikelaitos.

Toimialueiden ennusteet ovat syyskuun raportoinnin mukaisia.

Lokakuun toteuman keskeiset huomiot ja poikkeamat:

- Tontteja luovutettiin lokakuun loppuun mennessä 17,4 milj. euron arvosta (myydyt ja vuokratut tontit yhteensä). Käyttöomaisuuden myyntivoittoja kertyi tammi-lokakuussa 12,3 milj. euroa (2,5 milj. eur 10/2020), mikä ylittää 1,6 milj. eurolla 10,7 milj. euron syyskuun neljännesvuosikatsauksen yhteydessä tehdyn tuloarvion. Tuloarvion muutokset ennusteeseen tehdään marraskuun raportoinnin yhteydessä.
- Toimintamenojen toteuma oli 82,1 % ja ne toteutuivat lähes budjetin mukaisina
- Toimintamenojen kasvu oli 13,3 milj. euroa edellisvuoden lokakuuhun nähden. Keusoten palveluiden ostot toteutuivat n. 9,9 milj. euroa edellisvuotta suurempina, henkilöstökulut 2,5 milj. euroa, muiden palveluiden ostot 0,3 milj. euroa ja muut toimintakulut 0,8 milj. euroa. Vuoden 2020 muut toimintakulut eivät ole vertailukelpoisia kuluvan vuoden kanssa johtuen 0,6 milj. euron menövähennyskirjauksesta (asfalttisopimuksen purku taseesta käyttöalouteen).

Verotulot toteutuivat 7,7 % edellisvuoden vastaavaa ajankohtaa suurempina.

- Kunnallisverot toteutuivat n. 7,2 milj. euroa (5,1 %) edellisvuotta suurempina. Kunnallisveron jako-osuus nousi lokakuusta 2020 lähtien 61,79 %:sta 62,27 %:iin, mikä lisäsi kunnallisveron tilityksiä edellisvuoteen verrattuna.
- Osuus yhteisöveron tuotoista kasvoi 3,9 milj. euroa (56,9 %) edellisvuoteen verrattuna. Syynä kasvuun ovat hyvä talouskehitys sekä v.2020 lisäennakot, joita maksamalla yritykset pyrkivät välttämään jäänösveroja ja sille laskettavaa koron määrää.

- Kiinteistöverot toteutuivat n. 0,8 milj. euroa edellisvuotta suurempina. Kiinteistöverotuksen osalta siirryttiin verotuksen joustavaan valmistumiseen vuonna 2020. Tämän takia kiinteistöveroja tilitettiin aiempaa aikaisemmin, mikä näkyi vertailussa edellisvuoteen nähden.

Koronaepidemian vaikutus kunnan alkuvuoden verotuloihin oli ennakoitua pienempi ja verotulot ovat kehittyneet kaikissa verotulolajeissa myönteisesti. Koko vuoden verotuloennusteeseen tehtiin kesäkuun puolivuosi-raportoinnin yhteydessä 1 milj. euron lisäys ja syyskuun neljännesvuosikatsauksen yhteydessä 4 milj. euron lisäys. Verotulojen ennakoitaan jatkavan suotuisaa kehitystä myös loppuvuoden osalta.

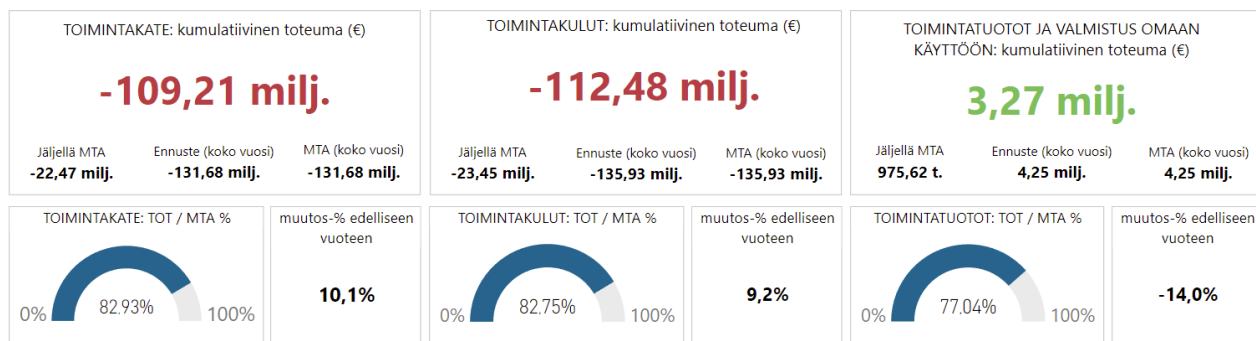
Tuloslaskelma (käyttötalous) €1 000	* MTA = muutettu talousarvio				** TA = alkuperäinen talousarvio		
	Kum. 10/2021	Tot.-% / MTA*	Kum. 10/2020	Tot.-% / TP 2020	MTA 2021*	Ennuste 2021	Ennuste / MTA*
Toimintatuotot	53 365	84,9%	42 807	76,3%	62 829	62 829	100,0 %
Myyntituotot	14 654	80,4%	14 179	82,1%	18 226	18 226	100,0 %
Maksutuotot	4 251	45,6%	3 968	47,1%	9 318	9 318	100,0 %
Tuet ja avustukset	3 223	441,1%	2 683	143,4%	731	731	100,0 %
Muut toimintatuotot	31 236	90,4%	21 977	77,1%	34 554	34 554	100,0 %
Valmistus omaan käyttöön	67	67,0%	57	13,5%	100	100	100,0 %
Toimintakulut	-231 556	82,2%	-218 260	80,3%	-281 581	-281 569	100,0 %
Henkilöstökulut	-64 935	83,3%	-62 446	83,5%	-77 940	-77 698	99,7 %
Palvelujen ostot	-133 338	82,2%	-123 387	78,6%	-162 168	-162 398	100,1 %
Aineet, tarvikkeet ja tavarat	-7 058	75,4%	-7 074	73,1%	-9 359	-9 359	100,0 %
Avustukset	-6 229	77,4%	-6 124	81,9%	-8 052	-8 052	100,0 %
Muut toimintakulut	-19 996	83,1%	-19 228	84,0%	-24 062	-24 062	100,0 %
Toimintakate	-178 124	81,5%	-175 396	81,5%	-218 652	-218 640	100,0 %
Verotulot	168 146	84,6%	156 170	81,3%	198 772	198 772	100,0 %
Valtionosuudet	26 704	82,6%	29 545	70,2%	32 337	32 337	100,0 %
Rahoitustuotot ja -kulut	-176	-74,9%	-394	-2160,3%	235	235	100,0 %
Vuosikate	16 550	130,4%	9 925	52,3%	12 692	12 704	100,1 %
Poistot ja arvonalentumiset	-12 896	82,3%	-12 674	74,6%	-15 661	-15 661	100,0 %
Satunnaiset tuotot ja kulut							
Tilikauden tulos	3 654	-123,1%	-2 748	-137,7%	-2 969	-2 957	99,6 %
Varausten ja rahastojen muutos							
Tilikauden yli-/alijäämä	3 654	-123,1%	-2 748	-137,7%	-2 969	-2 957	99,6 %
Vesihuoltoliikelaitos	925	123,4 %	814	80,8 %	750	750	100,0 %
Kunta ja liikelaitos yhteensä	4 580	-206,3 %	-1 934		-2 219	-2 208	99,5 %

Toiminnan ja talouden toteuma toimialueittain

Toimintakate toimialueittain €1 000	Kum.		Tot.-% MKS 2021	Kum.		Ennuste 2021
	10/2021	MKS 2021		10/2020	TP 2020	
1831 YLEISHALLINTO JA JOHDON TUKI	-109 363	-131 684	83,0 %	-99 365	-127 159	-131 684
1832 YHTEISET PALVELUT -TOIMIALUE	-8 460	-9 123	92,7 %	-7 816	-8 799	-9 123
1833 SOSIAALI- JA TERVEYSTOIMI PÄÄTT2018					0	
1834 SIVISTYS -TOIMIALUE	-71 926	-87 209	82,5 %	-70 806	-85 307	-87 209
1835 KASVU JA YMPÄRISTÖ -TOIMIALUE	-5 546	-1 311	422,9 %	-12 126	-14 952	-1 299
1837 TULOSLASKELMAOSA	198 950	226 359	87,9 %	187 364	238 214	226 359
1838 TUUSULAN VESIHUOLTOLIIKELAITOS	925	750	123,4 %	814	1 008	750
Yhteensä	4 580	-2 219	-206,3 %	-1 934	3 004	-2 208

Toimialueet ovat toimintakatesitovia valtuustoon nähden. Lokakuun raportoinnin yhteydessä ei ole tehty määräraha- tai ennustemuutoksia.

YLEISHALLINTO JA JOHDON TUKI Toimialue



Yleishallinto ja johdontuen toiminnan tulojen toteuma oli 77 % (v2020: 94,6%). Määrärahojen käyttöaste oli 82,7 % (v2020: 78,3 %). Sitovan toimintakatteen toteuma oli 82,9 %, (v2020: 77,8 %).

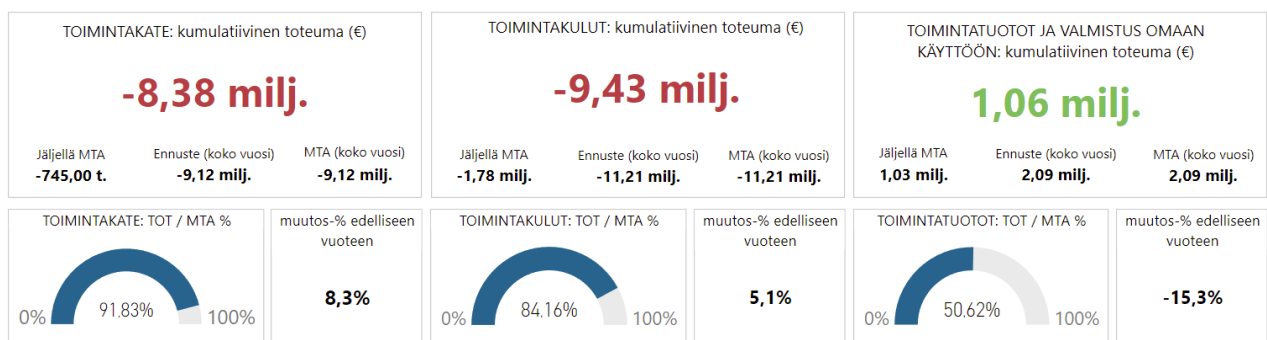
Aineet ja tarvikkeet tiliryhmä on ylittynyt kunnanviraston johdon kustannuspaikalle kirjattujen koronakustannusten takia n. 120 000 euroa. Muihin toimintakuluihin on kirjattu Jokelan Tekonurmen lopetukseen liittyen 37 000 euron arvonalennus.

Keusoten kuntaosuuden ylitysennuste on tällä hetkellä 3,0 milj. euroa. Valtuuston 8.11.2021 § 148 päättämän 2 milj. euron määrärahan korotuksen jälkeen Keusoten määräraha nousi 122,9 milj. euroon (alkuperäinen talousarvio 118,9 milj. euroa). Tämän hetken Keu-soten ennusteen mukaan Tuusulan maksuosuus jäisi 121,9 milj. euroon, mikä on 1 milj. euroa Tuusulan varaamaa määrärahaa pienempi.

Oman toiminnan ylitys on kuntayhtymätasolla noin 28,7 milj. euroa (sis. myös poistojen ja rahoitustuottojen ja -kuluksen muutoksen) ja erikoissairaanhoidon alitus noin 3 milj. euroa eli yhteensä jäsenkuntien maksuosuuksien ylitys olisi noin 25,7 milj. euroa.

Lokakuun loppuun mennessä koronakustannuksia on kirjattu Keusoten kirjanpitoon noin 31,6 milj. euroa. Arvio koko vuoden koronakustannuksista on 37,5 milj. euroa ja tuottomenetyksistä on noin 2 milj. euroa Tilinpäätöksenennusteessa ja talousarviomuutoksessa valtiolta saataviksi koronakorvaukseksi on arvioitu 47,7 milj. euroa sekä lisäksi erikoissairaanhoidon koronakorvaukseksi 1,6 milj. euroa.

YHTEISET PALVELUT Toimialue

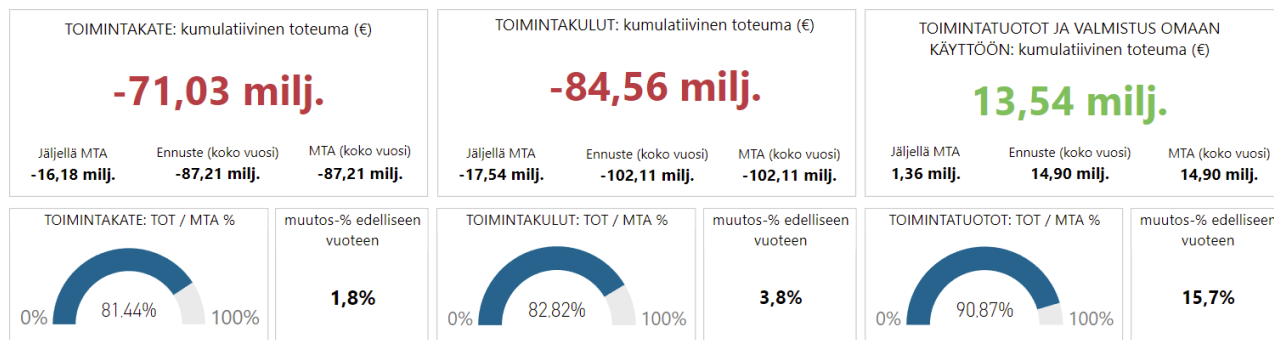


Yhteiset palvelut toimialueen tulojen toteuma oli 50,6 % (v2020: 48,8%). Määrärahojen käyttöaste oli 84,1 % (v2020: 82,3 %). Sitovan toimintakatteen toteuma oli 91,8 %, (v2020: 89,6 %).

Valtuusto hyväksyi 8.11.2021 syyskuun neljännesvuosikatsauksen yhteydessä määrärahoja koskevat muutokset liittyen tilivuoden toimintatuottoihin, joiden arvioidaan ylittyvän 76 000 eurolla edunvalvontapalveluiden asiakasmaksun korotuksen vuoksi. Toimialueen toimintakuluja kasvattaa työmarkkinatuen kuntaosuusmaksu-

jen määrärahan lisäys 400 000 eurolla. Työllisyyspalveluiden asiakaskunta sekä erityisesti pitkäaikaistyöttömien määrä on ollut vuoden aikana selkeässä kasvussa, minkä vuoksi työmarkkinatuen kuntaosuusmaksut ovat kääntyneet kasvuun.

SIVISTYS Toimialue

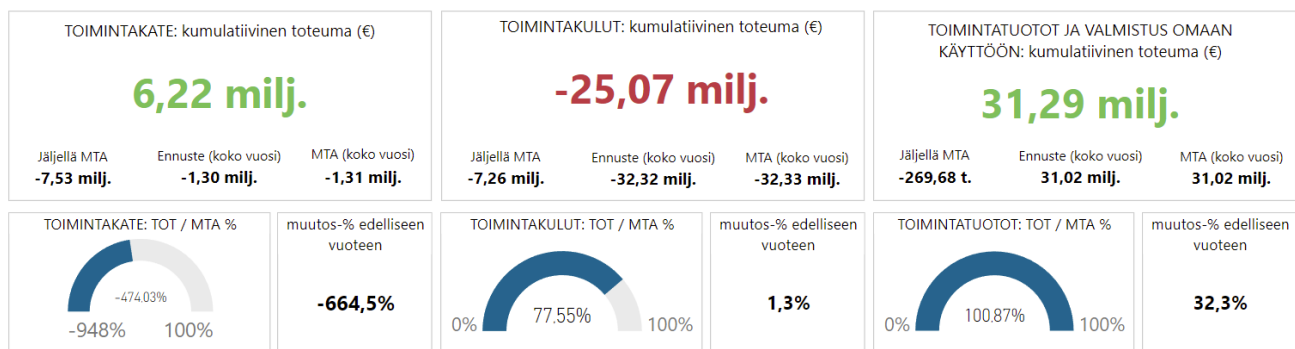


Sivistyksen alaisen toiminnan tulojen toteuma oli 90,8 % (v2020: 84,8 %). Määrärahojen käyttöaste oli 82,8 % (v2020: 83,3 %). Sitovan toimintakatteen toteuma oli 81,4 %, (v2020: 83 %).

Koronapandemia on vaikuttanut sivistyksen sekä talouteen että toimintaan. Vapaa-aikapalveluiden tuottojen kertymä jää noin 500 tuhatta euroa talousarvioita pienemmäksi. Vastaavasti kotikuntakorvausten nettovaikeus on n. 500 tuhatta euroa budjetoitua parempi. Kotikuntakorvausten netto on kuluvana vuonna +1,6 milj. euroa (v. 2020: +1,0 milj. euroa).

Toimialueelle kohdennetut säästötavoitteet ovat toteutuneet kokonaisuutena budjetoidun mukaisesti.

KASVU JA YMPÄRISTÖ Toimialue



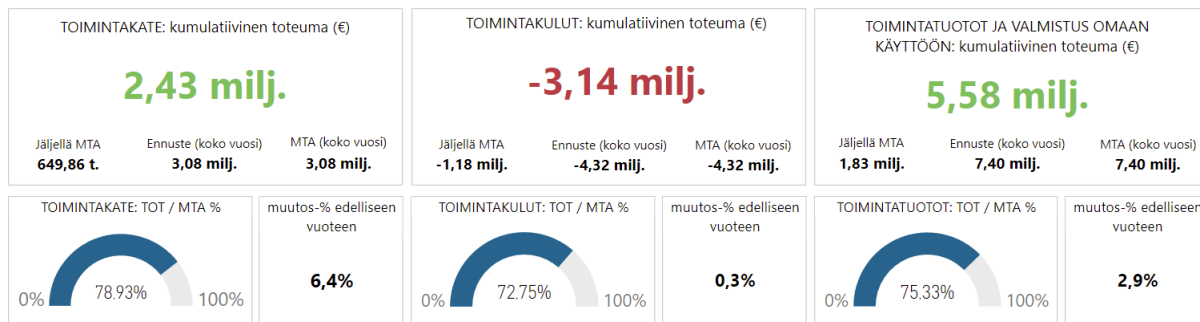
Yllä oleva taulukko ei sisällä valmistus omaan käyttöön tietoa.

Kasvun ja ympäristön toimialueen toimintatuotoista on toteutunut 101,0 % (v. 2020 75,4 %). Lukuun sisältyy Rykmentinpuiston taseyksikön alaisia käyttöomaisuuden myyntivoittoja 7,9 milj. euroa. Toimintakuluista on toteutunut 77,6 % (v. 2020 78,3%).

Rakennuslupia on myönnetty kuluvana vuonna ennakoitua enemmän, tuottojen ennakoitaan kasvavan 0,3 milj. euroa verrattuna talousarvion tasoon. Vuokratuottojen ennakoitaan alittavan lievästi talousarvion (n. 0,2 milj. euroa). Mahdolliset euromuutokset ennusteeseen tehdään marraskuun raportoinnin yhteydessä.

Asiantuntijapalveluiden käytön ennakoitaan jäävän n. 0,3 milj. euroa alle talousarvion. Palkkakustannusten ennakoitaan alittavan talousarvion tason lievästi, alituksen ennakoitaan olevan n. 0,3 milj. euroa, johtuen mm. rekrytoinnin viiveistä sekä pitkittyneistä sairauslomista. Euromuutokset ennusteeseen tehdään marraskuun raportoinnin yhteydessä.

VESIHUOLTOLIIKELAITOS



Käyttötalouden arvioidaan toteutuvan budjetoidun mukaisesti. Investointien arvioidaan alittuvan 600 000 eurolla johtuen Rykmentinpuiston III teollisuusalueen ja Härskiven asuinalueen rakentamisen siirtymisestä ensi vuodelle. Veden liittymismaksutulosten arvioidaan ylittävän 650 000 eurolla. Liittymismaksut eivät näy tuloslaskelmassa. Erä sisältyy rahoituslaskelman ennusteeseen, uuden arvion ollessa 1 450 000 euroa.

Keski-Uudenmaan sote-kuntayhtymä

Keu Sote kuntayhtymä Ostot €1 000	* MTA = muutettu talousarvio			** TA = alkuperäinen talousarvio			
	Kum. 10/2021	Tot.-% MTA	Ennuste 2021	MTA 2021	Ennuste/ MTA	Alkup TA	Ennuste/ TA
18312071 Suun terveydenhuollon tietopaketti	-2 286						
18312072 Mielenterveys- ja päihdepalvelujen tietopaketti	-2 755						
18312073 Lasten, nuorten ja perheiden tietopaketti	-5 822						
18312074 Aikuisten sosiaalityön tietopaketti	-1 934						
18312075 Hoito- ja hoivapalvelujen tietopaketti	-8 401						
18312076 Vammaisten palvelujen tietopaketti	-12 437						
18312077 Kuntoutuksen tietopaketti							
18312078 Vastaanottopalvelujen tietopaketti	-13 141						
18312079 Päivystyksen tietopaketti							
18312081 Erikoissairaanhoidon tietopaketti	-40 652	33%	-10 240	-122 877	-122 877	-118 877	103 %
18312082 Muut sosiaali- ja terveys	-14 451						
18312084 Etevä PÄÄTT. 2019							
Yhteensä	-101 878	83%	-10 240	-122 877	-122 877	-118 877	103 %

Alkuvuodesta jatkui Keusoten vahva toiminnan ja talouden omistajaohjaus. Keusoten ja kunnan johdon kesken yhteistapaamisissa on arvioitu mm. Tuusulaan kuluvana vuonna vaikuttavia Keusoten palvelutoiminnan muutoksia sekä alueella tehtävän hyvinvoinnin ja terveyden yhteistyön sisältöä, tavoitteita ja toimenpiteitä sekä talouden kysymyksiä. Keusote valmisti lisätoimenpiteitä tuottavuusohjelman tavoitteiden saavuttamiseksi. Palveluiden ostot ovat toteutuneet 83 %:sti, toteuma sisältää vuoden 2020 tasauslaskun ja vuosien 2017-2018 alijäämän kattamisen. Tällä hetkellä näyttää, että valtio tulee korvaamaan pääosan kunnille ja kuntayhtymille aiheutuneista koronakustannuksista. Tuottojen menetyksiä ei korvata. Keusoten kuntaosuuden ylitysenuste on tällä hetkellä 3,0 milj. euroa, josta koronavaikutusten osuudeksi on arvioitu noin miljoona euroa. Valtuuston 8.11.2021 § 148 päättämän 2 milj. euron määrärahan korotuksen jälkeen Keusoten määräraha nousi 122,9 milj. euroon (alkuperäinen talousarvio 118,9 milj. euroa). Tämän hetken Keusoten ennusteen mukaan Tuusulan maksuosuus asettuisi 121,9 milj. euroon, mikä on 1 milj. euroa Tuusulan määrärahaa pienempi.

Investoinnit

Investoinnit yksiköittäin €1 000	* MTA = muutettu talousarvio			** TA = alkuperäinen talousarvio		
	Kum. 10/2021	Tot.-% MTA	Alkup TA	MTA 2021	Ennuste 2021	Jäljellä MTA 2021
18390000 Tuusulan kunta	-25 663	54%	-48 246	-47 721	-47 721	-22 058
18390001 Kiinteäomaisuus	-1 629	41%	-3 000	-4 000	-4 000	-2 371
18390501 Osakkeet ja osuudet	-1 392	95%	-100	-1 470	-1 470	-78
18391501 Tilapalvelut -taseyksikkö	-16 526	59%	-30 705	-28 145	-28 145	-11 619
18391601 Rykmentinpuisto -taseyksikkö	-654					654
18393001 Kunnallistekniikka	-5 014	42%	-12 045	-11 975	-11 975	-6 961
18395001 Irtain omaisuus	-448	41%	-1 146	-1 096	-1 096	-648
18397001 Muut pitkävaikutteiset menot			-1 250	-1 035	-1 035	-1 035
18398000 Tuusulan Vesihuoltoliikelaitos	-1 433	37%	-3 890	-3 890	-3 290	-2 457
18398001 Vesilaitos	-733	19%	-3 890	-3 890	-3 290	-3 157
18398101 Viemärilaitos	-511					511
18398201 Hulevesi	-189					189
Yhteensä	-27 096	53%	-52 136	-51 611	-51 011	-24 515

Investointeja toteutui tammi-lokakuun aikana 27,1 milj. euron edestä. Kiinteään omaisuuden ostoja toteutui n. 1,6 milj. euroa. Talonrakennuksessa kirjattiin Etelä-Tuusulan lukion/monitoimirakennuksen rakentamiskustannuksia 6,0 milj. euroa ja Martta Wendelinin päiväkodin osalta 5,9 milj. euroa. Kunnallistekniikan osalta kirjattiin Vanhaan valtatiehen liittyviä kustannuksia 1,1 milj. euroa ja Peltokaaren alueeseen liittyviä kustannuksia 0,7 milj. euroa.

Osakkeiden ja osuuksien muutettuun talousarvioon sisältyy seuraavat lisämäärärahat: 1,1 milj. euroa Lahelankankaan toimitalon osakkeiden hankinta (valt. 31.5.2021 § 64), 0,27 milj. euroa Tuusulan jäähallin osakkeiden hankinta (valt. 19.4.2021 § 41.).

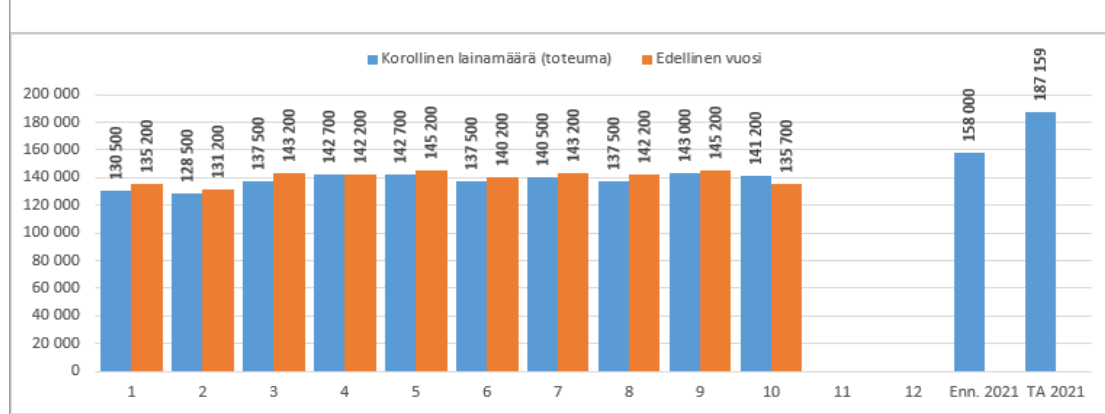
Kiinteään omaisuuden hankinta sisältää 1 milj. euron lisämäärärahan, Valt. 4.10.2021 § 136.

Vesihuoltoliikelaitoksen investointien arvioidaan toteutuvan 0,6 milj. euroa talousarviota pienempinä.

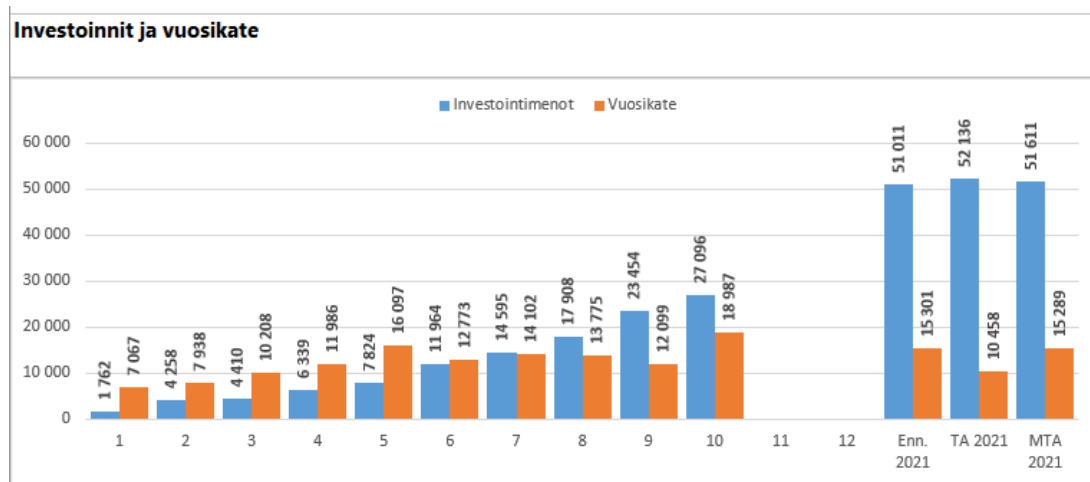
Rahoitusosuudet investointeihin	* MTA = muutettu talousarvio			** TA = alkuperäinen talousarvio		
	Kum. 10/2021	Tot.-% MTA	Alkup TA	MTA 2021	Ennuste 2021	Jäljellä MTA 2021
18390000 Tuusulan kunta	350	18%	2 000	2 000	2 350	1 650
35340 Rahoitusosuudet inv.menoihin	350	18%	2 000	2 000	2 350	1 650
Yhteensä	350	18%	2 000	2 000	2 350	1 650

Rahoitusosuuksissa on v.2019 toteutuneiden, ja maaliskuussa saatujen kohteiden avustukset yht. 0,2 milj. euroa. Avustukset koskivat Lepolan koulun lähiliikuntapaikkaa 0,09 milj. eur, Kellokosken koulun piha-alueetta 0,07 milj. eur ja Rusutjärven koulun piha-alueetta 0,04 milj. eur. Ennusteeseen on lisätty edellä mainittujen erien lisäksi v.2018 toteutunut Kellokosken koulun lähiliikuntapaikkaan myönnetty avustus, 0,15 milj. euroa.

Lainamäärän kuukausittainen kehitys



Kunnan korollisten lainojen määrä oli 141,2 milj. euroa, mikä on 5,5 milj. euroa enemmän vuoden 2020 loka-kuun lainamäärään verrattuna (135,7 milj. euroa). Ensimmäisellä vuosineljänneksellä varauduttiin edelleen tuleviin investointeihin sekä korkoriskien pienentämiseen ja nostettiin pitkäaikaisia lainoja 30 milj. eurolla. Lainamäärästä 135,0 milj. euroa on pitkäaikaista, kiinteäkorkoista lainaa.



Tammi-lokakuun vuosikate oli 19,0 milj. eurona, mikä kattoi toteutuneet 14,4 milj. euron poistot.

Rahoituslaskelma

RAHOITUSLASKELMA (sis. Kunta ja Vesihuoltoliikelaitos) lokakuu 2021

1 000 €

vertailuprosentti 83 %

Rahoituslaskelma		1 000 €			Ennuste/			Budj		
2021	Tot. % / MTA	2020	Tot. % 2020		Ennuste	MTA 2021	Budjetti 2021	MTA Tot %	TP 2020	/ TP 2020 muutos-%
18 987	124,1 %	12 305	56,5 %	Vuosikate	15 301	15 301	10 458	100 %	21 771	-52 %
				Satunnaiset erät					0	
-12 280	114,8 %	-2 623	53,2 %	Tulorahoituksen korjauserät	-10 701	-10 701	-7 505	100 %	-4 928	52 %
6 707	145,8 %	9 682		TULORAHOITUS	4 600	4 600	2 953	100 %	16 843	-82 %
-27 096	52,5 %	-18 042	72,6 %	Käyttöomaisuusinvestoinnit	-51 011	-51 611	-52 136	99 %	-24 863	110 %
350		0		Rahoitusosuudet	2 350	2 000	2 000	118 %	0	
13 014	103,6 %	3 681	57,0 %	Käyttöomaisuuden myyntitulot	12 560	12 560	8 800	100 %	6 461	36 %
-13 732	37,1 %	-14 361	78,0 %	INVESTOINNIT	-36 101	-37 051	-41 336	97 %	-18 403	125 %
-7 025		-4 679		TOIMINNAN JA INVESTOINTIEN RAHAVIRTA	-31 501	-32 451	-38 383	97 %	-1 560	2361 %
				Antolainauksen muutokset					323	
-113		323		Ottolainauksen muutokset	33 800	33 800	36 900	100 %	5 014	636 %
11 469		11 371		RAHOITUSTOIMINNAN KASSAVIRTA	33 800	33 800	36 900	100 %	5 336	591 %
11 356		11 693		Oman pääoman muutokset					0	
1 567		-16 133		Muut maksuvalmiuden muutokset	2 431	2 431	1 781	100 %	-11 988	
5 897		-9 119		RAHAVAROJEN MUUTOS	4 730	3 780	298		-8 211	
141 200		137 200		korolliset lainat kauden lopussa	158 000	158 000	187 159		131 399	

Keusoten laskut erääntyvät joka kuukauden 1. päivä, minkä takia lainamäärä on suurimmillaan kuukauden vaihteessa. Rahoituslaskelman lainamäärät sisältävät korollisen lainamäärän, taulukon tilinpäätöksen 2020 lainamäärässä ei mukana konsernin sisäisiä lainoja.

Tontinmyyntituloja kertyi yhteensä 13,0 milj. euroa, mikä ylittää syyskuun neljännesvuosikatsauksen yhteydessä tehdyn tuloarvion n. 0,5 milj. eurolla koko vuoden tontinmyyntitulojen osalta. Loppuvuoden ennuste tarkentuu marraskuun raportoinnin yhteydessä.

Verorahoitus



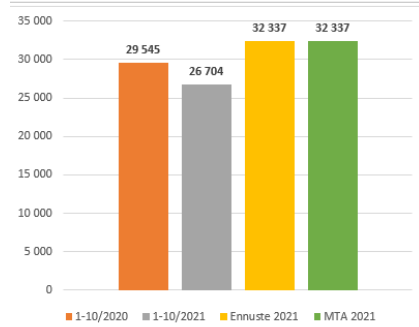
Verotulot toteutuivat 7,7 % edellisvuoden vastaavaa ajankohtaa suurempina.

Kunnallisverot toteutuivat n. 7,2 milj. euroa (5,1 %) edellisvuotta suurempina. Kunnallisveron jako-osuus nousi lokakuusta 2020 lähtien 61,79 %:sta 62,27 %:iin, mikä lisäsi kunnallisveron tilityksiä edellisvuoteen verrattuna.

Osuus yhteisöveron tuotoista kasvoi 3,9 milj. euroa (56,9 %) edellisvuoteen verrattuna. Syynä kasvuun ovat hyvä talouskehitys sekä v.2020 lisäennakot, joita maksamalla yritykset pyrkivät välttämään jäännösveroja ja sille laskettavaa koron määrää.

Kiinteistöverot toteutuivat n. 0,8 milj. euroa edellisvuotta suurempina. Kiinteistöverotuksen osalta siirryttiin verotuksen joustavaan valmistumiseen vuonna 2020. Tämän takia kiinteistöveroja tilitettiin aiempaa aikaisemmin, mikä näkyi vertailussa edellisvuoteen nähden.

Valtionosuudet

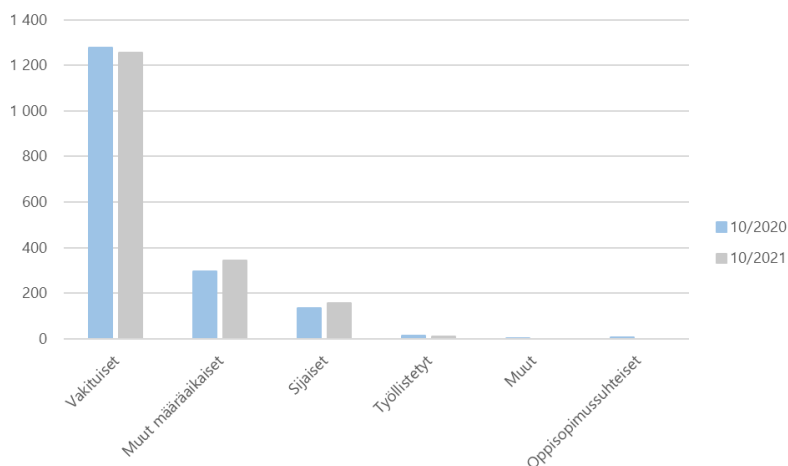


Valtionosuudet toteutuivat 2,8 milj. euroa (-9,6%) edellisvuotta pienempinä. Vuonna 2020 verotulojen tilityksen viiveisiin liittyviä yhteisöveron menetystä kompensoitiin kunnille osana valtionosuutta. Kompensaatio vähennetään v.2021 valtionosuudesta, mikä vaikuttaa v.2020 ja v.2021 vertailtavuuteen.

Henkilöstöosio

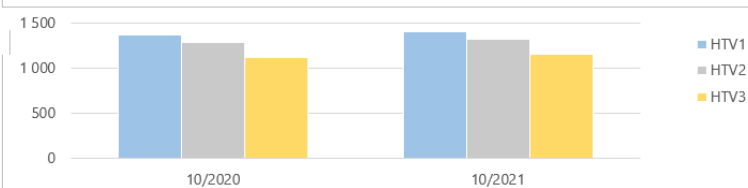
Henkilöstömäärä on tarkastelujaksolla noussut hieman viime vuoden vastaavaan aikaan, kun tarkastellaan koko henkilöstömäärää (vakituiset 1766 hlöä 10/2021 ja 1731 hlöä 010/2020). Myös sijaisten osuus on noussut edellisvuoteen verrattuna (155 hlö 10/2021 ja 135 010/2020). Keskeisenä syynä suurelle sijaistarpeelle on koronapandemiasta aiheutunut merkittävä henkilöstövajaus sellaisissa yksiköissä, jotka ovat lakisääteisen mitoituksen piirissä.

Henkilöstömäärä palvelusuhdetyyppittäin



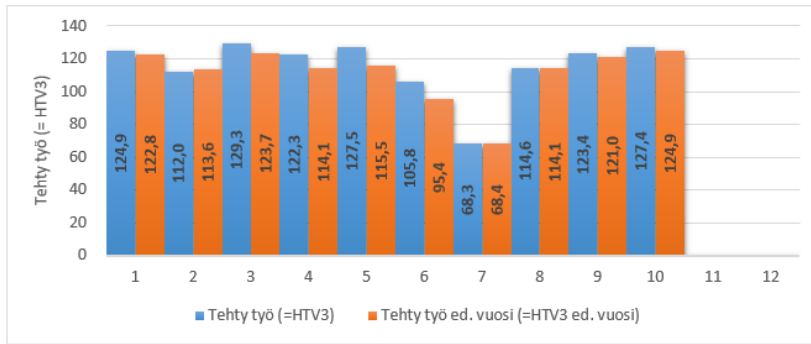
Työpanos **henkilötyövuodet** (=työssäoloaika henkilötyövuosina) oli tarkastelujakson aikana 1155,4 henkilötyövuotta vuonna 2021 (1113,4 vuonna 2020). Vuoden 2021 työpanos on edellisvuoteen verrattuna noussut 42 htv:ta (muutos 3,8 %). Henkilötyövuosien näkökulmasta työpanos on noussut hieman vuoteen 2020 verrattuna.

Henkilötyövuodet



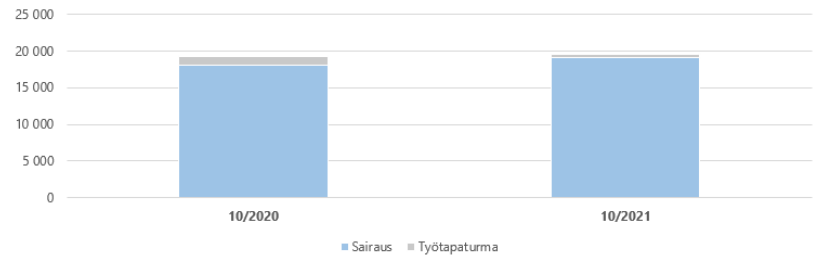
	10/2020	10/2021	Muutos	Muutos
HTV1	1 361,1	1 397,4	36,3	2,7 %
HTV2	1 284,0	1 320,2	36,2	2,8 %
HTV3	1 113,4	1 155,4	42,0	3,8 %

HTV1 = palveluksessaolopäivien lukumäärä kalenteripäivinä / 365 * (osa-aikaprosentti/100)
 HTV2 = palkkisten palveluksessaolopäivien lukumäärä kalenteripäivinä / 365 * (osa-aikaprosentti/100)
 HTV3 = palveluksessaolopäivien (vähennetty kaikki poissaolot) lkm kalenteripäivinä / 365 * (osa-aika-%/100)



Kumulatiiviset terveysperusteiset

(= sairaus ja työtapaturma) poissaolot kalenteripäivät



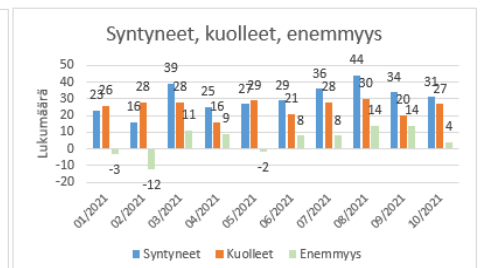
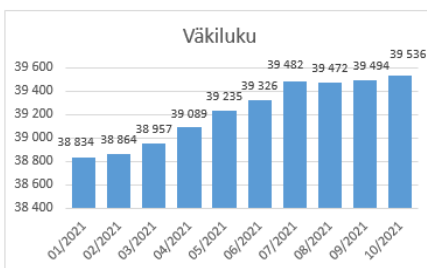
	10/2020	10/2021	Muutos	Muutos %
Sairaus	18 081	19 077	996	5,5 %
Työtapaturma	1 229	458	-771	-62,7 %
Yhteensä	19 310	19 535	225	1,2 %

Korvaavan työn toimintatapa otettiin Tuusulassa käyttöön 1.1.2021, joten tähän liittyvää raportointitietoa ei ole aikaisemmilta vuosilta saatavilla. Kunnan johtoryhmä on linjannut, että korvaavan työn osuus sairauspoissaoloista on vähintään 1 %.

Korvaavaa työtä on aikavälillä 1-10/2021 tehty yhteensä 641 päivää ja sitä on tehnyt 31 henkilöä. Korvaavan työn osuus sairauspoissaoloista on alkuvuoden osalta 3,2 %.

Työtapahtumien määrä on raportoitu alkuvuoden osalta virheellisesti raportointijärjestelmästä tulleen virheellisen tiedon johdosta. Alkuvuonna työtapahtumien määrä sisältänyt koronapoissaolojen määrän, mitkä korjattu sairauspoissaoloihin lokakuun raportoinnissa.

Toimintaympäristö

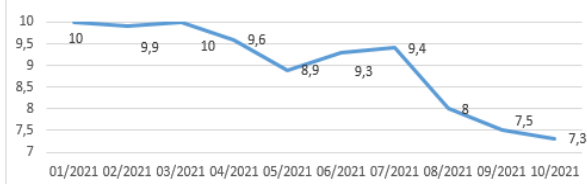


Lokakuun ennakkotiedon mukaan Tuusulassa oli 39 536 asukasta, mikä oli 897 asukasta enemmän verrattuna edellisvuoden määrään, 38 639 asukasta (lokakuu 2020 lopullinen tieto). Tammi-lokakuussa Tuusulan ja muun maan välinen nettomuuttoliike oli 25. Syntyvyys oli 31 lokakuun aikana, syntyneiden enemmyyden ollessa 4. Vuoden 2020 lopussa Tuusulan väkiluku oli 38 783.

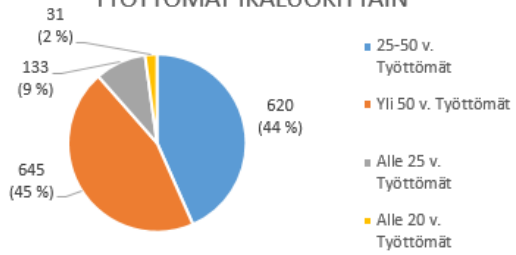
TYÖTTÖMYYSASTE, kk-arvo

7,3

TYÖTTÖMYYSASTE, vuosi

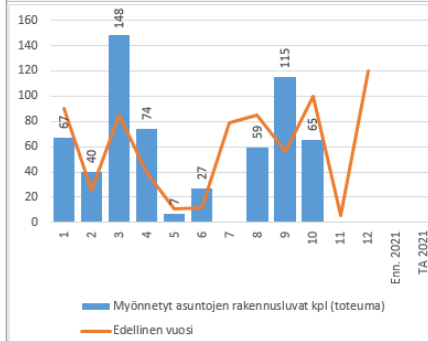


TYÖTTÖMÄT IKÄLUOKITTAIN

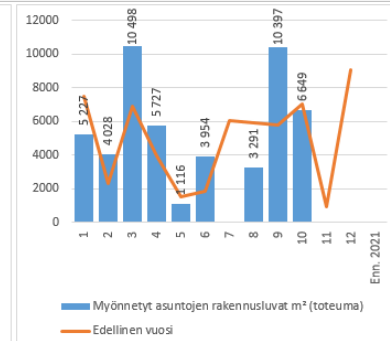


Tuusulassa oli työttömiä lokakuun lopussa 1 429 henkilöä, 463 vähemmän verrattuna vuoden 2020 vastaavaan ajankohtaan (1 892 v.2020). Työttömien osuus oli 7,3 % työvoimasta. Pitkäaikaistyöttömiä oli 605 henkilöä, ja alle 25-vuotiaiden osuus oli 133 henkilöä. Kunnan loppuvuoden työttömyyden kehitys on sidoksissa koronapandemian vaikutuksiin sekä maan talouden toipumiseen.

Myönnetty asuntojen rakennusluvut

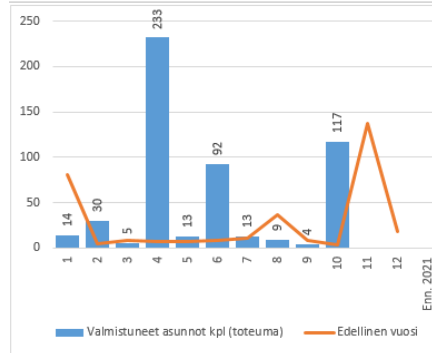


Myönnetty asuntojen rakennusluvut m²

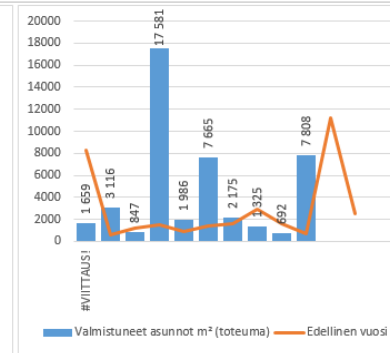


Myönnettyjä asuntojen rakennuslupia oli 602 kpl lokakuun loppuun mennessä, yhteensä 50 887 m².

Valmistuneet asunnot kpl

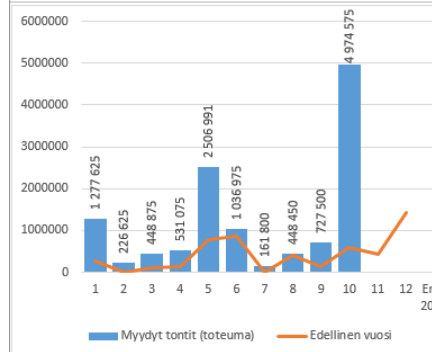


Valmistuneet asunnot m²

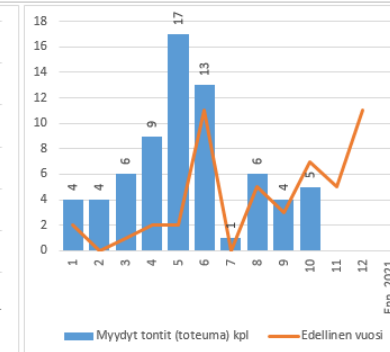


Asuntoja valmistui lokakuun loppuun mennessä 530 kpl, yhteensä 44 854 m².

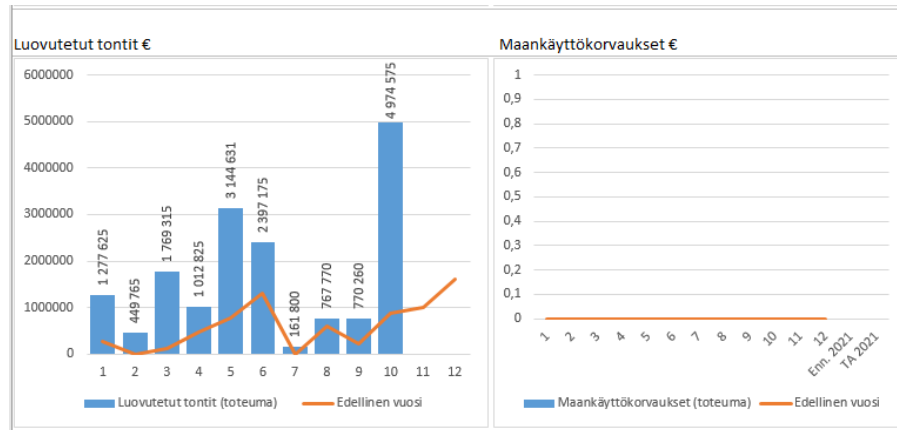
Myydyt tontit €



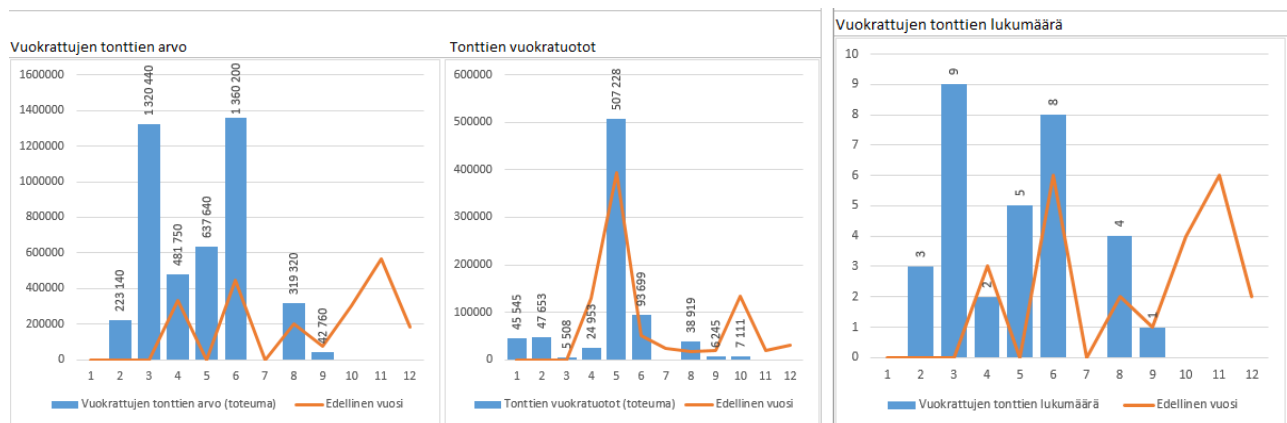
Myydyt tontit kpl



Tontin myyntituloja kertyi n. 13,0 milj. euroa tammi-lokakuun aikana. Lokakuussa myytiin viisi tonttia: 1 kpl Lahelanpellon alueelta, Makitan tontti Rykmentinpuistosta jakaantuen kolmeen kiinteistötunnisteseen ja 1 kpl Jokelan teollisuusalueelta.



Tontteja luovutettiin lokakuun loppuun mennessä n. 16,0 milj. euron arvosta, ja myyntivoittoja kertyi tammi-lokakuussa n. 12,3 milj. euroa. Maankäytön sopimuskorvauksia ei kirjattu alkuvuoden aikana.



Vuoden 2021 tammi-lokakuun vuokrattujen tonttien arvo oli 4,4 milj. euroa, ja tonttien vuokratuottoa kertyi 0,9 milj. euroa. Vuokrattuja uusia tontteja on yhteensä 32 kpl vuonna 2021. Vuonna 2020 vuokrattiin tontteja yhteensä 24 kpl.

Päätetyt määrärahamuutokset vuonna 2021 (rahoitusta parantavat muutokset +, heikentävät -)

Käyttötalousosa, yht. - 3,827 milj. euroa:

Toimintamenot:

- - 0,15 milj. eur lisämääräraha kunnallistekniikan suunnitteluun, Valt. 31.5.2021 § 55
- - 0,1 milj. eur lisämääräraha päiväkotitilojen vuokrausta varten, Valt. 31.5.2021 § 64
- - 2,0 milj. eur lisämääräraha Keusoten palveluiden ostoihin, Valt. 6.9.2021 § 121
- - 2,00 milj. euron lisäys Keusoten palveluiden ostoihin, Valt. 8.11.2021 § 148
- - 0,40 milj. euron lisäys työmarkkinatuen kuntaosuusmaksuun, Valt. 8.11.2021 § 148
- - 0,45 milj. euron lisäys Kirkonkylän koulun purkamiseen vuonna 2022 (purkukustannuksiin liittyvä paikallinen varaus), Valt. 8.11.2021 § 148
- + 1,07 milj. euron vähennys HSL joukkoliikennepalveluihin, Valt. 8.11.2021 § 148
- + 0,20 milj. euroa Sivistyksen toimialueen menovähennykset, Valt. 8.11.2021 § 148

Toimintatuotot:

- + 0,076 milj. euron lisäys edunvalvonnan tuotot, Valt. 8.11.2021 § 148
- + 0,10 milj. euron lisäys rakennusvalvonnan maksutuotot, Valt. 8.11.2021 § 148
- + 0,20 milj. euron vähennys Sivistyksen toimialueen tuotot, Valt. 8.11.2021 § 148

Investointiosa, yht. + 1,480 milj. euroa:

- - 0,27 milj. eur lisämääräraha Tuusulan jäähallin osakkeiden hankinta, Valt. 19.4.2021 § 41
- - 1,1 milj. eur lisämääräraha Lahelankankaan toimitalon osakkeiden hankinta, Valt. 31.5.2021 § 64.
- + 2,845 milj. eur määrärahavähennys, Valt. 6.9.2021 § 121
- -1,0 milj. eur lisämääräraha kiinteän omaisuuden osto, Valt. 4.10.2021 § 136
- + 0,05 milj. eur määrärahavähennys, Valt. 8.11.2021 § 148

Tuloslaskelmaosa, yht. + 8,681 milj. euroa:

- + 1,0 milj. eur verotulolisäys, Valt. 6.9.2021 § 121
- + 4,0 milj. euron lisäys verotulolisäys, Valt. 8.11.2021 § 148
- + 0,485 milj. euron lisäys valtionosuudet, Valt. 8.11.2021 § 148
- + 3,196 milj. euron lisäys käyttöomaisuuden myyntivoitot, Valt. 8.11.2021 § 148